

Llevando las Ideas a la Acción a través de Backcasting

*Apoyando las Transiciones Agroecológicas
y Sistemas Agroalimentarios Sostenibles*

Guía y Herramientas



¿Qué es esta guía?

Esta es una **introducción** al uso de la **metodología de backcasting** para soportar cambios en el sistema agroalimentario y las transiciones agroecológicas en contextos rurales



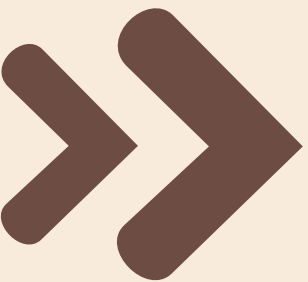
¿Como usar esta guia?



Cada página proporciona **contenido esencial** para el aprendizaje a su propio ritmo y pasos prácticos para trabajar con **la metodología de backcasting**.



Se incluyen herramientas y recursos adicionales para mayor apoyo al aprendizaje y al proceso.



Resumen de contenido



¿QUÉ ES BACKCASTING?

Descubre cuál es el proceso

¿POR QUÉ UTILIZAR BACKCASTING?

Entiende lo que este proceso puede ayudar en cambiar



¿COMO FUNCIONA?

Utiliza este proceso (individualmente o en equipo)



MATERIALES ADICIONALES

Acceda más contenido y ejemplos relevantes



EJEMPLOS DEL USO

Explora ejemplos y lecciones aprendidas



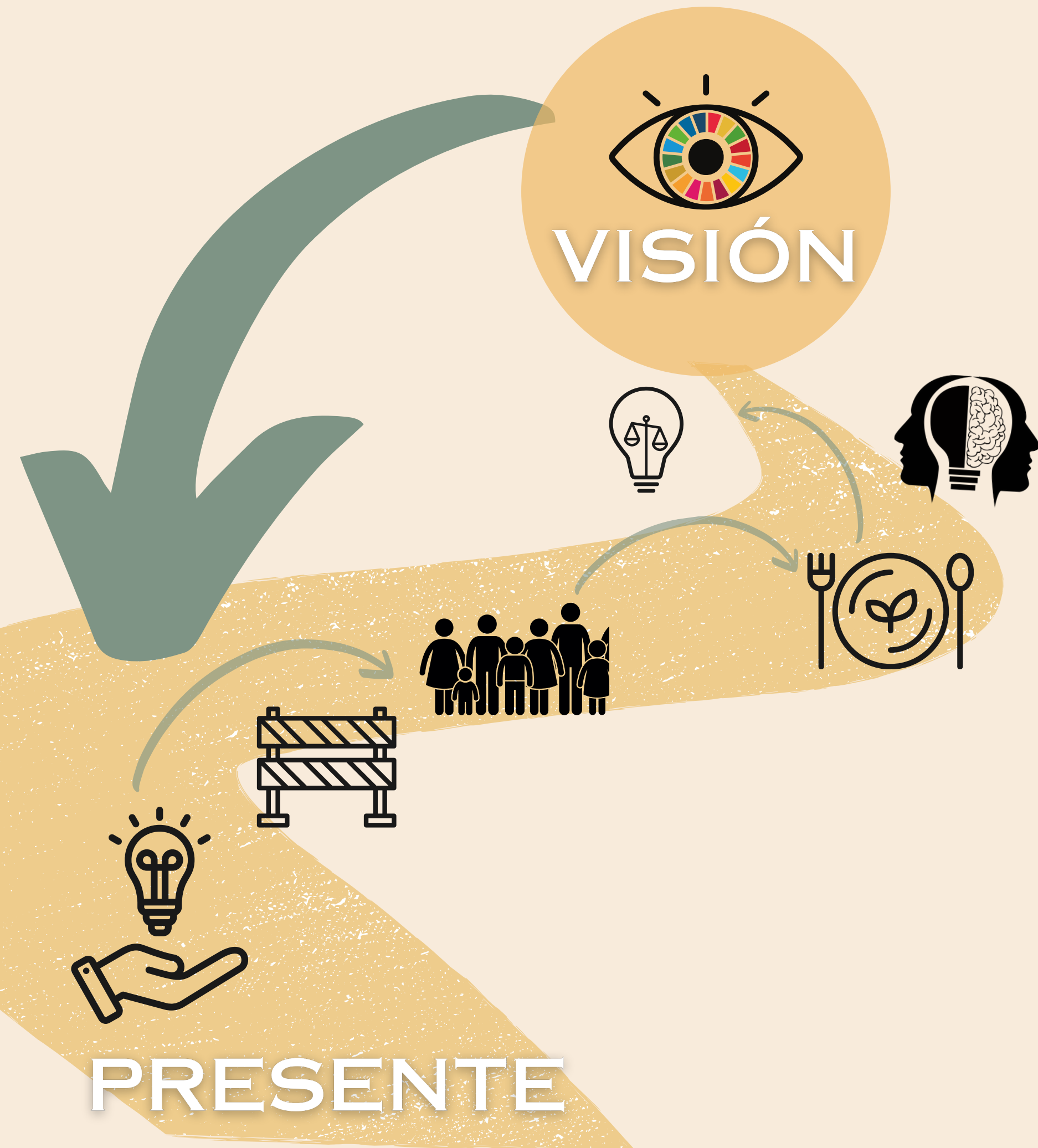
HERRAMIENTAS

Encuentre recursos útiles para apoyar el proceso

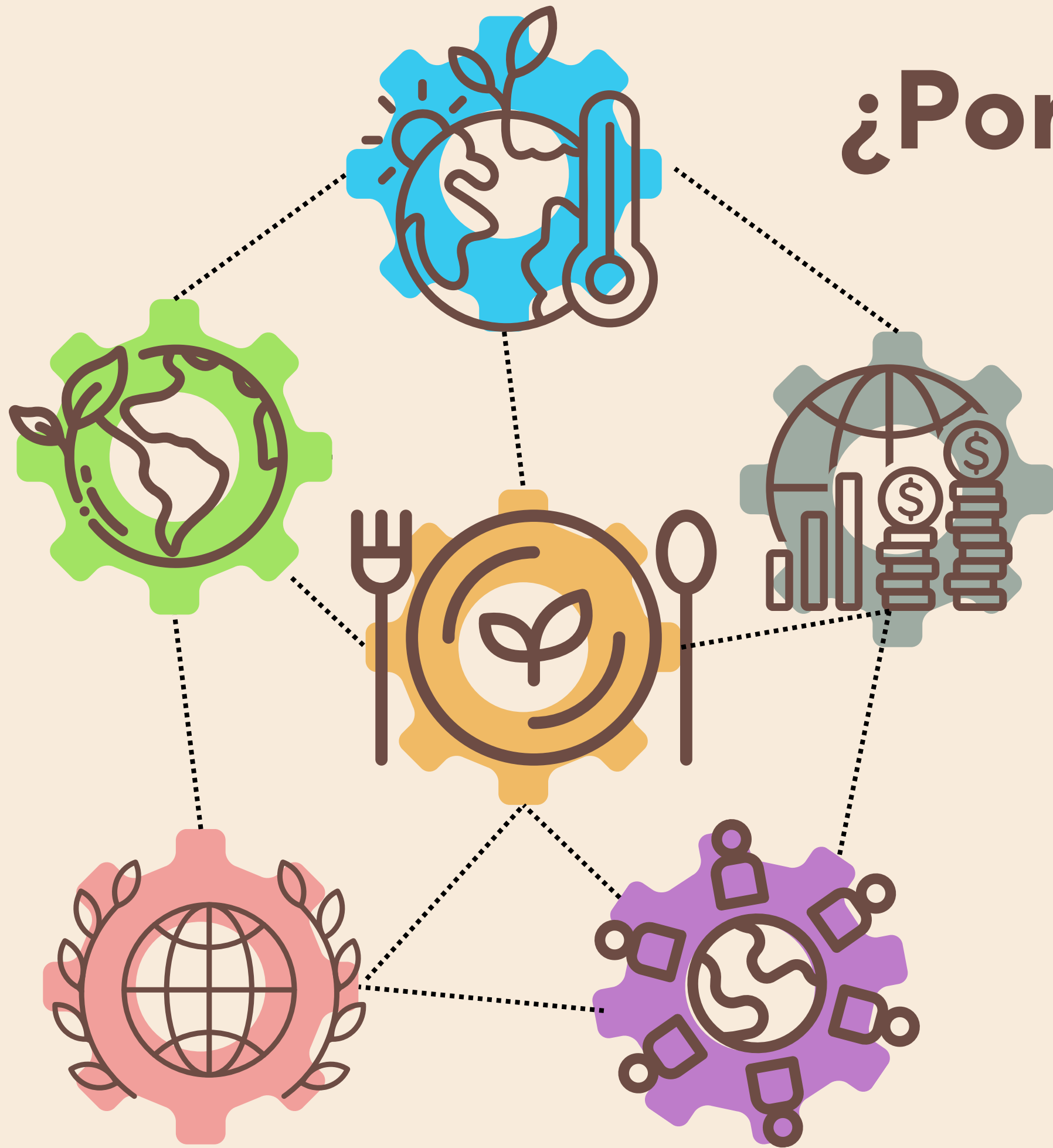


¿Qué es?

Backcasting es una metodología de planificación que comienza con la definición de un futuro deseable y luego trabaja hacia atrás desde allí para identificar los pasos, los actores claves y las partes interesadas, las soluciones e innovaciones, las políticas y los programas que pueden conectar ese futuro específico con el presente.



¿Por qué?



Las **transiciones agroecológicas** están afectadas por los cambios climáticos, ambientales, geopolíticos y socioeconómicos.

La metodología de backcasting **ayuda en gestionar cuestiones complejas e interconectadas** de forma coordinada y sistemática.



¿Por qué?



No podemos resolver nuestros problemas con el mismo pensamiento que utilizamos cuando los creamos. *-Albert Einstein*

Lo aparentemente imposible es posible

-Hans Rosling



Visioning y backcasting pueden ayudar a **estimular el pensamiento creativo** sobre el futuro y ayudar a explorar y **desbloquear cómo lo imposible puede volverse posible.**

¿Por qué?



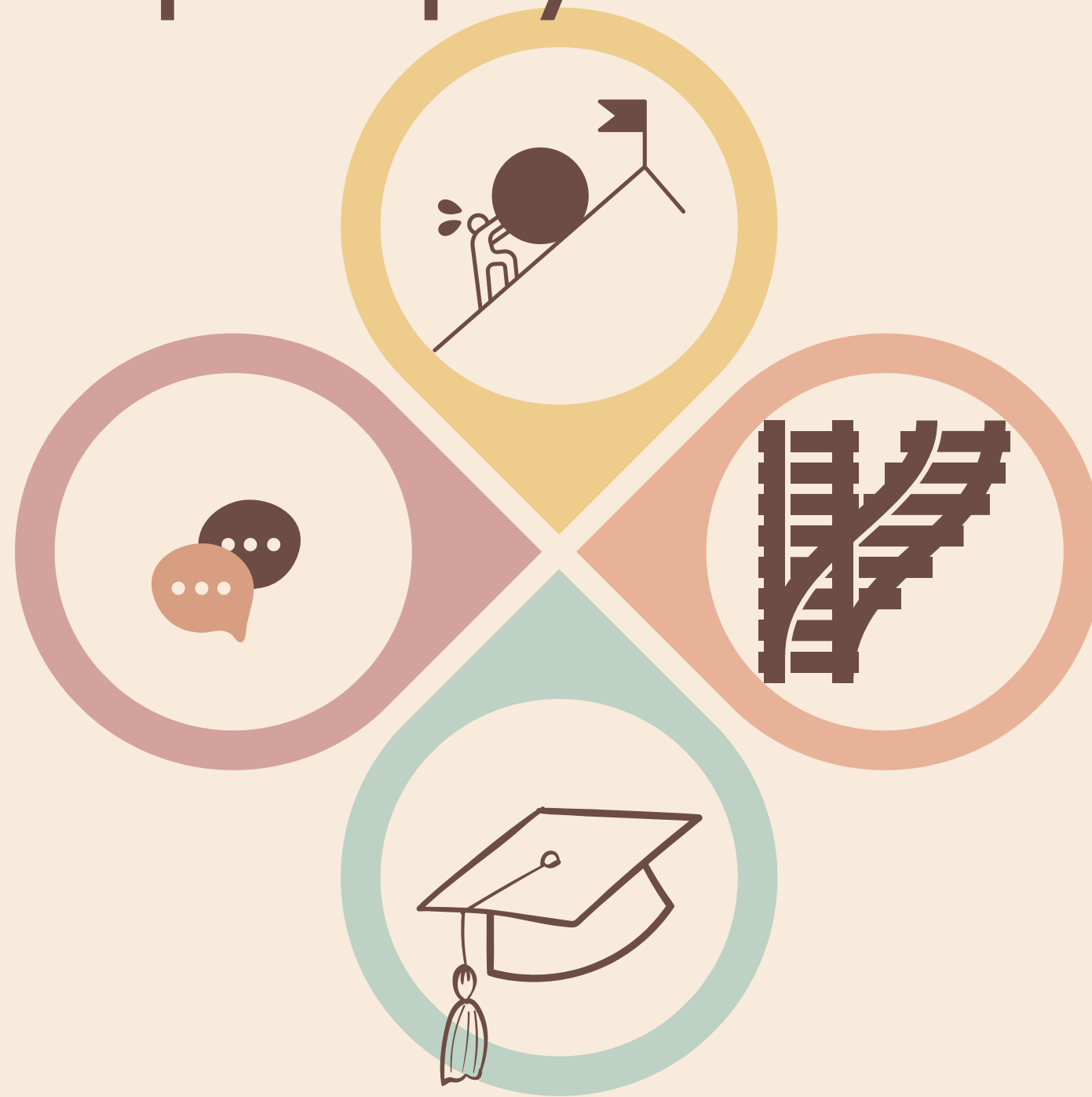
Backcasting puede ayudar a **responder a problemas reales y aprovechar todo el potencial de desempeño** para identificar y aplicar los valores compartidos necesarios para cambiar las prácticas y la cultura y avanzar hacia sistemas agroalimentarios más equitativos y sostenibles.



Ejemplos

Esta metodología se puede utilizar para apoyar...

- 01 Desafíos/Competiciones de Innovación
- 02 Planificación de Programas
- 03 Cursos Universitarios
- 04 Diálogos para la Gestión del Paisaje y los Agroecosistemas



Ejemplos

El proceso ha sido utilizado en varios países...



Ejemplos



El proceso de backcasting fue una experiencia increíble para ayudar en pensar en el proceso desde dónde nos encontramos como empresa emergente hasta donde nos gustaría llegar en los próximos 10 años. Me encanta las diversas ideas y cómo se configura el proceso de ruta para hacernos pensar en el sistema fuera de nuestro negocio. Animo a todos los emprendedores a que, si están pensando en hacer negocios, sigan el proceso de construcción “del camino retrospectivo”!



Ede Ruth Chikodi

Entrepreneur y Finalista en el desafío “EatSafe, Nigeria”

Lecciones Aprendidas

03

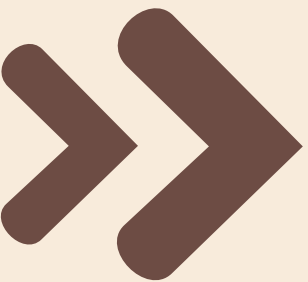
Backcasting **involucra a los actores claves** para discutir, co-crear, co-aprender, adaptar, incorporar y tomar en cuenta las múltiples dimensiones de la sostenibilidad.

Backcasting **estimula el pensamiento** sistémico crítico y aplicado (e.g. ayudar en anticipar riesgos y consecuencias no deseadas)

Backcasting **crea un espacio** para la práctica e implementación de habilidades de liderazgo de próxima generación.

Backcasting permite **una manera más holística de evaluar soluciones e intervenciones** y proporciona una forma sistemática de comparar diferentes caminos creados por diferentes partes interesadas hacia la misma visión.

¿Cómo?



1.

VISIONAR



Define el futuro hacia el que quisiera llegar.

“¿Cómo queremos que sea el futuro?”



1.

Preguntas Orientadoras



Imagine que es el 2035...

- En un futuro deseable, ¿**Cómo serían los incentivos** para las transiciones agroecológicas? ¿**Cómo son las inversiones** en sistemas agroalimentarios sostenibles?
- ¿**Cuáles son los elementos críticos** de cambio en esta visión en comparación con la situación actual?
- ¿**Quién** está haciendo qué de manera diferente?
- ¿**Cómo se compara** esto con las visiones futuras deseables de otros? ¿**Existen ciertas tensiones** entre los elementos de la(s) visión(es)?

13 Principios agroecológicos (HLPE, 2019)



- 1 Reciclaje:** Utilizar preferiblemente recursos locales renovables y cerrar lo más posible los ciclos de los nutrientes y la biomasa de los recursos.
- 2 Reducción del uso de insumos:** Reducir o eliminar la dependencia de insumos comprados y aumentar la autosuficiencia.
- 3 Salud del suelo:** Asegurar y optimizar la salud y el funcionamiento del suelo para mejorar el crecimiento de las plantas, en particular mediante el manejo de la materia orgánica y la mejora de la actividad biológica del suelo.
- 4 Sanidad animal:** Velar por la salud y el bienestar de los animales.
- 5 Biodiversidad:** Mantener y mejorar la diversidad de especies, la diversidad funcional y los recursos genéticos y, por lo tanto, mantener la biodiversidad general del agroecosistema en el tiempo y el espacio a escala de campo, finca y paisaje.
- 6 Sinergias:** Mejorar la interacción ecológica positiva, la sinergia, la integración y la complementariedad entre los elementos de los agroecosistemas (animales, cultivos, árboles, suelo y agua).
- 7 Diversificación económica:** Diversificar los ingresos en finca garantizando que los pequeños agricultores tengan una mayor independencia financiera y oportunidades de valor agregado, permitiendo al tiempo que respondan a la demanda de los consumidores.
- 8 Cocreación de conocimientos:** Mejorar la cocreación y el intercambio horizontal de conocimientos, incluida la innovación local y científica, especialmente a través del intercambio entre agricultores.
- 9 Valores sociales y dietas alimentarias:** Construir sistemas alimentarios basados en la cultura, la identidad, la tradición, la igualdad social y de género de las comunidades locales que proporcionen dietas saludables, diversificadas, estacionales y culturalmente apropiadas.
- 10 Justicia:** Apoyar medios de vida dignos y sólidos para todos los actores involucrados en los sistemas alimentarios, especialmente los pequeños productores de alimentos, basados en el comercio justo, el empleo justo y el trato justo de los derechos de propiedad intelectual.
- 11 Conectividad:** Garantizar la proximidad y la confianza entre productores y consumidores mediante la promoción de redes de distribución justas y de corta distancia y la reinserción de los sistemas alimentarios en las economías locales.
- 12 Gobernanza de la tierra y los recursos naturales:** Fortalecer los acuerdos institucionales para mejorar, incluido el reconocimiento y apoyo a los agricultores familiares, pequeños productores y productores campesinos de alimentos como administradores sostenibles de los recursos naturales y genéticos.
- 13 Participación:** Fomentar la organización social y una mayor participación en la toma de decisiones por parte de los productores y consumidores de alimentos para apoyar la gobernanza descentralizada y la gestión adaptativa local de los sistemas agrícolas y alimentarios.

2. Obstáculos y Soluciones



Explorar obstáculos e innovaciones que podrían bloquear o contribuir a la visión, respectivamente.

“¿Cuáles son los principales cuellos de botella, las limitaciones o **los obstáculos** que impiden que la **visión** del futuro se haga realidad ahora?”

“¿Cuáles son las **posibles soluciones innovadoras** que pueden contribuir a esa visión de futuro para 2035 o 2050?”



2.

Preguntas Orientadoras



Obstáculos

¿Cuáles son las principales cuellos de botella, las limitaciones o los obstáculos que impiden que la visión del futuro se haga realidad ahora?

- Piense en los cuellos de botella como limitaciones estructurales en puntos de vistas, acciones, dinámicas de poder y/o desconexión entre escalas
- ¿Cuáles son algunas de las causas fundamentales que limitan cambios positivos?
- ¿Por qué identificó estos cuellos de botella/las limitaciones del cambio? ¿Cómo es que limitan el cambio?
- ¿Cómo se conectan entre sí estos diferentes cuellos de botella y limitaciones?
- ¿Qué aspectos/construcciones deberíamos destruir y/o deconstruir para permitir un cambio real?

Soluciones

¿Cuáles son las posibles soluciones innovadoras que pueden contribuir a esa visión de futuro para 2035 o 2050?

- Reflexionando sobre la visión de futuro y los principales obstáculos, ¿cuáles son las posibles formas de superar los obstáculos en este contexto?
- Explore también soluciones fuera de tu zona de confort
- ¿Cuáles son las posibles soluciones innovadoras, cosas que realmente pueden cambiar la situación actual?
- ¿Cómo se pueden agrupar las soluciones? ¿Cómo pueden operar juntos en el contexto?
- ¿Qué tipo de soluciones sociales y técnicas se pueden combinar para lograr un mayor impacto?

3. CONSTRUCCIÓN de CAMINO

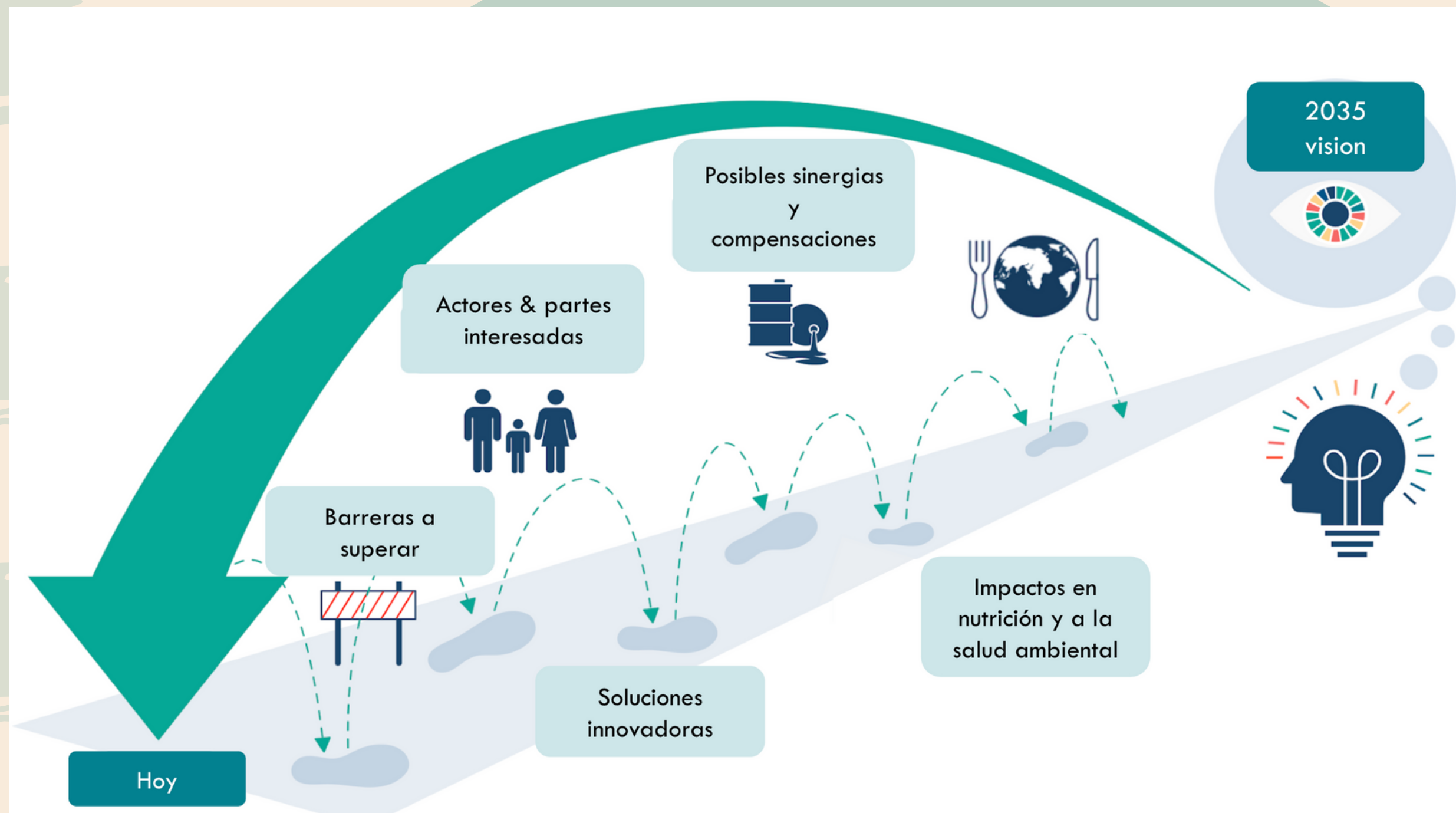


Construya un camino hacia el impacto, identificando:

A) Pasos Claves, Posibles Barreras y Estrategias para Superarlas

B) Partes Interesadas & Aceleradores

C) Consecuencias no deseadas, las sinergías y las compensaciones



Mientras construye, tenga en cuenta...



- No funciona continuar con los sistemas empresariales tradicionales centrados únicamente en el beneficio monetario. Es evidente que hay una crisis por la pérdida de biodiversidad, el cambio climático, la deforestación y la pobreza.
- Los aceleradores importantes en este sector son los cambios de políticas, el diseño de incentivos del mercado y la transformación de la mentalidad.
- La necesidad de sinergias entre diferentes actores es crítica tomar en cuenta.
- La incertidumbre sobre si el mercado está dispuesto a pagar por productos agroecológicos sigue siendo un desafío importante.

3. CONSTRUCCIÓN de CAMINO



A) Pasos Claves, Posibles Barreras y Estrategias para Superarlas

“¿Cuáles son **los pasos clave hacia esta visión** para poner las soluciones en acción?”

“¿Cuáles son **las barreras y riesgos potenciales** para estos pasos? ¿Qué posibilidades hay de que tengan un impacto? ¿Cómo se pueden **superar**?”



3.

Preguntas Orientadoras



A) Pasos Claves, Posibles Barreras y Estrategias para Superarlas

¿Cuáles son los pasos clave necesarios para poner en práctica el conjunto de innovaciones seleccionado hacia su visión?

- ¿Qué se debe priorizar/lograr en el horizonte temporal de la visión futura?
- ¿Para qué pasos hay evidencia en la base empírica de qué funciona y qué no?

¿Cuáles son las barreras y riesgos potenciales para estos pasos? ¿Qué posibilidades hay de que ocurran? ¿Cómo superarlos?

- ¿Quiénes podrían ser actores pioneros y quiénes podrían llevar las cosas a escala?
- ¿Cuál podría ser un orden lógico para implementar estos pasos?
- ¿Cuáles son los principales supuestos? ¿Qué posibilidades hay de que ocurran?

3. CONSTRUCCIÓN de CAMINO



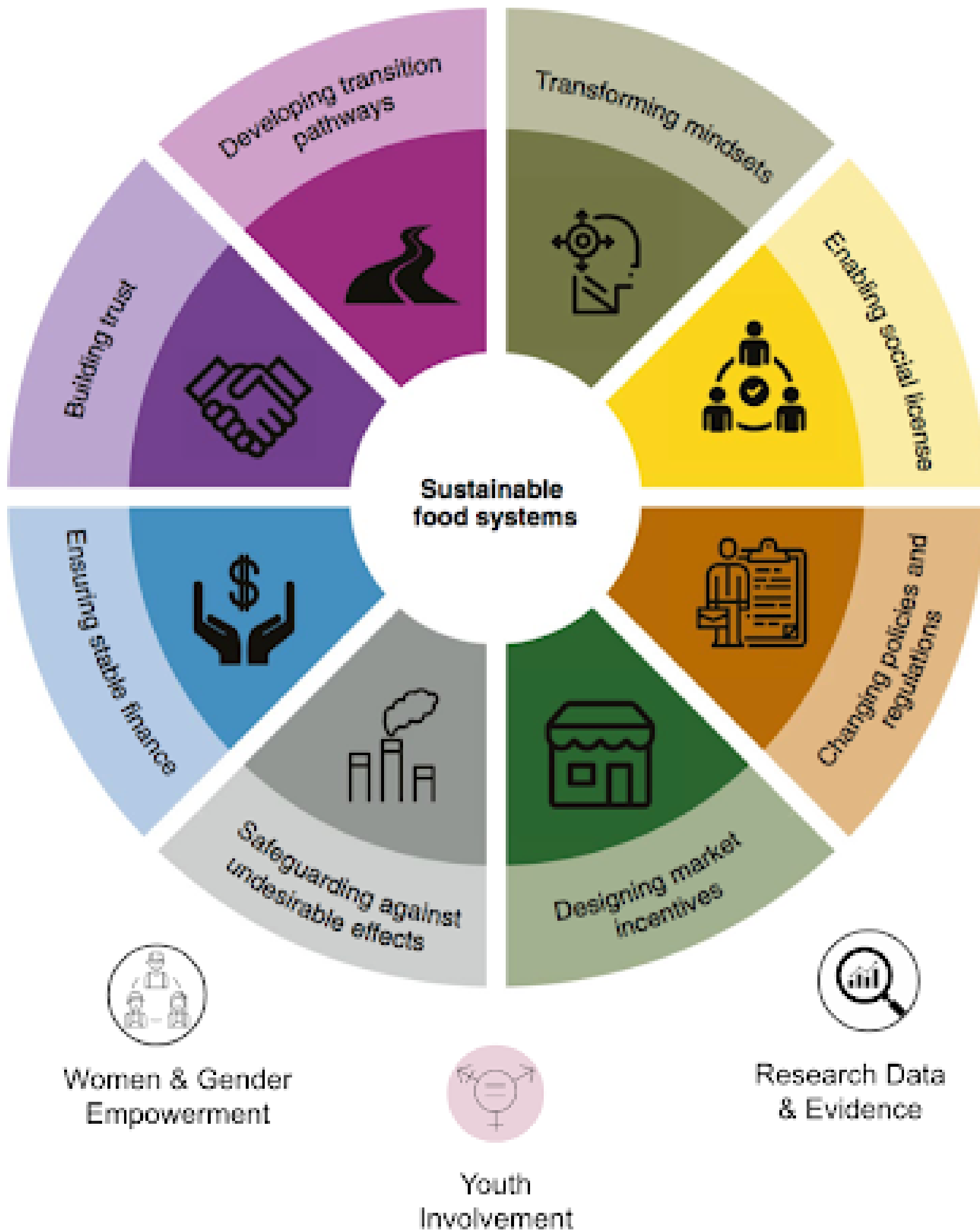
B) Partes Interesadas & Aceleradores

“¿Quién debería participar y en qué pasos?”

“¿Qué elementos pueden acelerar o posibilitar aún más el proceso?”



Aceleradores





Los aceleradores de transformación ayudan a lograr dietas saludables y sostenibles y respaldan sistemas agroalimentarios productivos y sostenibles.


*Adaptado de *Herrero et al. NATURE FOOD, VOL 1, May 2020; 266–272* <https://doi.org/10.1038/s43016-020-0074-1>,


Aceleradores





 **Ganar Confianza:** Hay la necesidad de ganar confianza entre las partes interesadas clave del sistema alimentario; en la capacidad de las implementaciones de generar beneficios en la sociedad; y en los mecanismos que tratan de manera eficaz los problemas intermitentes o fallos en el camino hacia un impacto positivo.


 **Cambio en las Políticas y Normativas:** Cambio en las políticas y regulaciones de los soportes innovativos, ya sea para el innovador, el consumidor o otras partes interesadas del sistema alimentario.


 **Diseñar Incentivos de Mercado:** Reducir grandes costes de lanzamiento y/o los riesgos asociados al empleo de nuevas innovaciones a grande escala; reconocer la responsabilidad de las políticas públicas de garantizar que las oportunidades estén en línea con la sostenibilidad.




 **Habilitar la Licencia Social:** La confianza pública en la innovación (genuinamente) responsable debe ser cultivada y mantenida para que las innovaciones sean implementadas, y se debe facilitar un diálogo público extensivo, particularmente incluyendo partes interesadas marginales.


 **Garantizar una Financiación Estable:** Es necesario ofrecer una financiación estable y a largo plazo para que las innovaciones puedan generar transformaciones significativas.

 **Protección Contra Efectos Indeseables:** Minimizar las compensaciones negativas o los efectos indirectos no deseados de las innovaciones. Requiere un seguimiento escalable de la innovación y la adopción de medidas correctivas cuando sea necesario, teniendo en cuenta las necesidades de todas las partes interesadas.

 **Transformación de Mentalidades:** Apoyar a las partes interesadas del sistema alimentario para que acojan transformaciones en el sistema. Tener en cuenta la relación cultural entre las personas y sus alimentos, y la promoción de la transformación en la manera que la gente concibe la comida y los valores que determinan sus preferencias.

 **Participación de las Mujeres y los Jóvenes:** Refiere a la necesidad de una participación inclusiva de perspectivas subrepresentadas pero esenciales:

-  Inclusión de la perspectiva de género
-  Participación de los jóvenes
-  Participación de los saberes indígenas

 **Datos de Investigación:** se dispone de datos adecuados para mejorar la investigación existente y aportar nuevas pruebas al diálogo público en curso. Se recurre a modelos con base científica y con evidencia para supervisar eficazmente todos los aspectos del sistema alimentario.

3.

Preguntas Orientadoras



B) Partes Interesadas & Aceleradores

¿Quién debería participar y en qué pasos?

- ¿Cómo se puede involucrar efectivamente a estas partes interesadas?
- ¿Cómo se involucrará a los jóvenes? ¿Mujer? ¿Hombres? ¿Diferentes culturas/religiones?

¿Qué elementos aceleradores pueden “impulsar” el éxito de su trayectoria?

- Considere los diversos elementos del "diagrama pizza" de factores habilitante de *Herrero et al 2020*. ¿Cómo podrían estos acelerar su camino hacia el impacto?
- ¿Cómo y cuándo los instalarías? ¿Quién puede participar en qué? ¿A quién es fundamental tener a bordo en los distintos pasos?
- ¿Qué orden de estos habilitadores podría funcionar? ¿Qué debe implementarse temprano? ¿Más tarde?

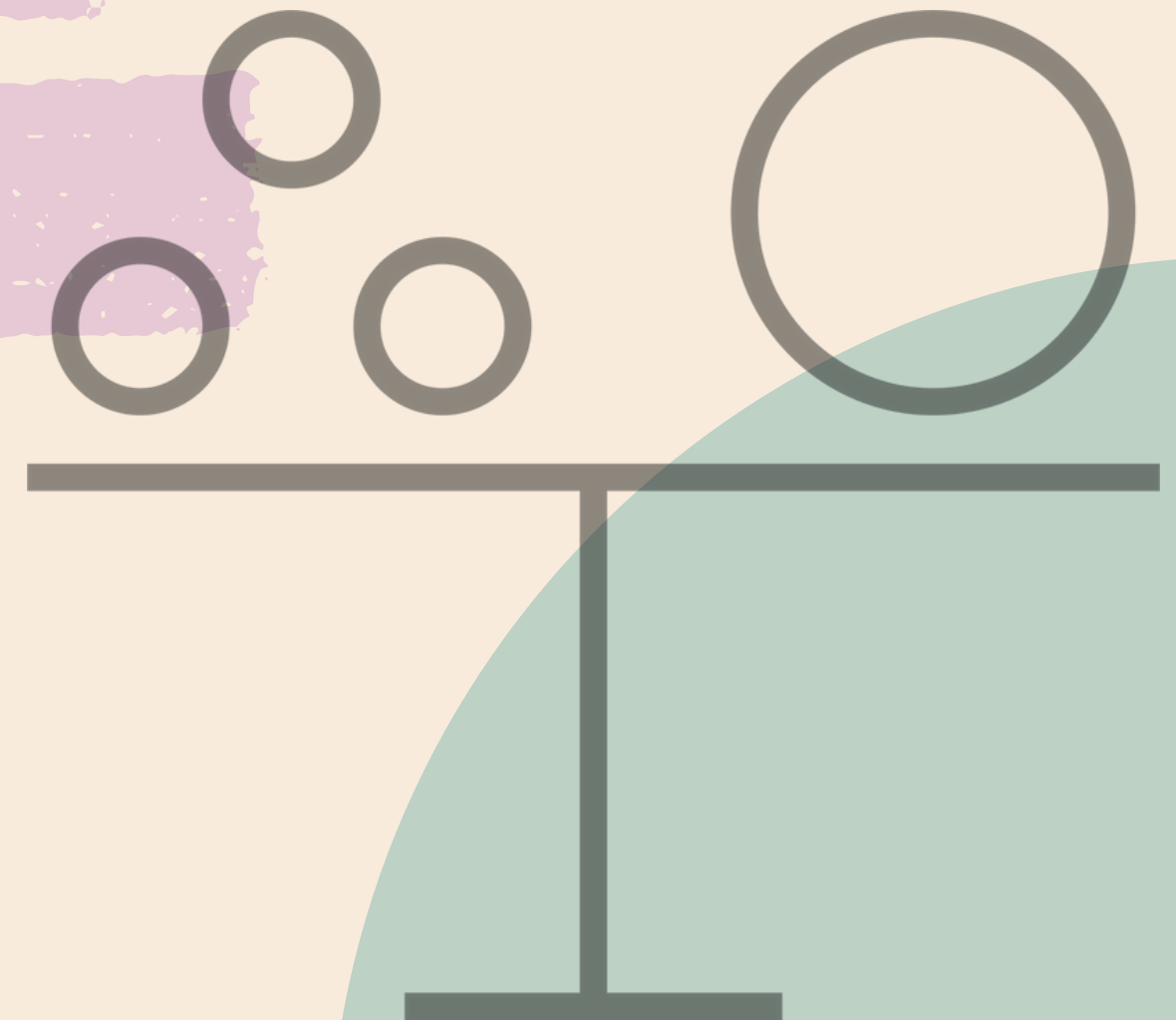
3. CONSTRUCCIÓN de CAMINO



C) Consecuencias no deseadas, las sinergías y las compensaciones

“Teniendo en cuenta la equidad, la inclusión, los medios de vida, el medio ambiente y la salud humana, ¿cuáles son **las posibles consecuencias no deseadas** del paquete de soluciones y los pasos clave tal como los ha desarrollado hasta ahora?”

“¿Cuáles son **los posibles beneficios colaterales y compensaciones**?”



3.

Preguntas Orientadoras



C) Consecuencias no deseadas, las sinergías y las compensaciones

Teniendo en cuenta la equidad, la inclusión, los medios de vida, el medio ambiente y la salud humana, ¿cuáles son las posibles consecuencias no deseadas del paquete de soluciones y los pasos clave tal como los ha desarrollado hasta ahora?

- ¿Cuáles son los posibles objetivos conflictivos?
- ¿Cuáles son los posibles beneficios colaterales?
- ¿Cuáles podrían ser las formas de gestionar activamente las posibles sinergias y compensaciones?

4.

Reflexión & Adaptación



Explore cómo monitorear y evaluar el mapa de ruta hacia el impacto

“¿Cómo **monitorear, evaluar y aprender** para la gestión adaptativa?”



4.

Preguntas Orientadoras



¿Cómo monitorear, evaluar y aprender para la gestión adaptativa?

- ¿Qué preguntas centrales de aprendizaje son fundamentales a lo largo del camino?
- ¿Están involucrados los actores y partes interesadas críticos desde el principio y con frecuencia? ¿Cómo trabajar con - o reorganizar la influencia y los intereses de - determinadas partes interesadas?
- ¿Se consideran o abordan los posibles riesgos y limitaciones?
- ¿Cuáles son las posibles consecuencias no deseadas?
- ¿Cuáles son los principales supuestos? ¿Qué tan probables son las suposiciones?
¿Puede probarlos?
- ¿Cómo adaptaría aún más tu visión?

Herramientas



Plataformas de Backcasting

Espacio de trabajo interactivo en línea en MIRO

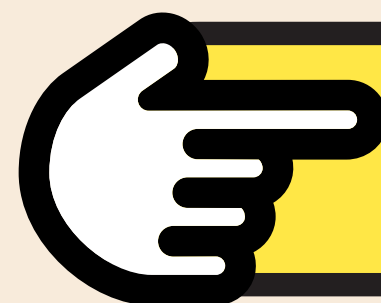


Útil para explorar y aplicar interactivamente el proceso de Backcasting

creador interactivo de caminos en el portal de Innovative Food System Solutions(IFSS)



Útil para formalizar el Mapa de Camino de una manera elegante y concisa y adaptado para una impresión PDF de tamaño A4



HAZ CLIC EN LOS ICONOS PARA ACCEDER

Herramientas

Apoyo Basado en la Ciencia



Agriculture Adaptation Atlas

Plataforma para mapear riesgos climáticos e identificar posibles soluciones



Evidence for Resilient Agriculture

Plataforma que ofrece datos y herramientas diseñadas para identificar cuales tecnologías agrícolas funcionan y a dónde



Food Systems Dashboard

Plataforma que combina datos de múltiples fuentes para brindar a los usuarios una visión completa de los sistemas alimentarios



Women's empowerment in agriculture index

Índice que mide el empoderamiento, agencia e inclusión de las mujeres en el sector agrícola



CGIAR innovation dashboard

Realiza un seguimiento de las innovaciones del CGIAR, su preparación para la innovación, la red de socios, la igualdad de género y la relevancia del cambio climático



Innovative Food Systems Solution (IFSS) Platform

Plataforma que alberga recursos y una base de datos de soluciones innovadoras del sistema alimentario que abarcan el sistema agroalimentario.



Next Gen(D)eration Leadership Collective

Entre múltiples servicios y actividades de apoyo, esta plataforma destaca vías de transición con equilibrio de género hacia una toma de decisiones más impactante en materia de nutrición



Materiales Adicionales



Documento que resume el proceso de backcasting



Galería de mapas de backcasting en el portal Innovative Food Systems Solution (IFSS)



Para obtener más información o ponerse en contacto, envíe un correo electrónico al equipo de *glocolearning* **info@glocolearning.com**

HAZ CLIC PARA ACCEDER